



外送聖體

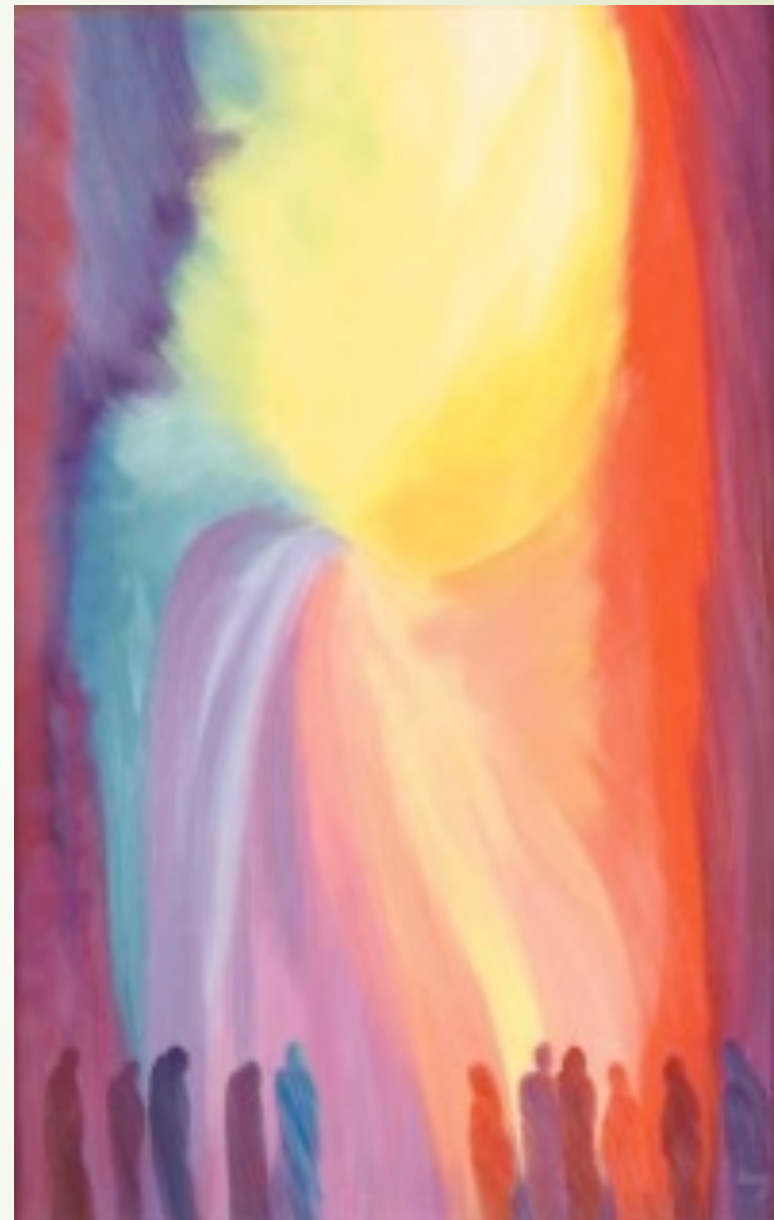
非常務送聖體員培育

天主教香港教區禮儀委員會

22.5.2026

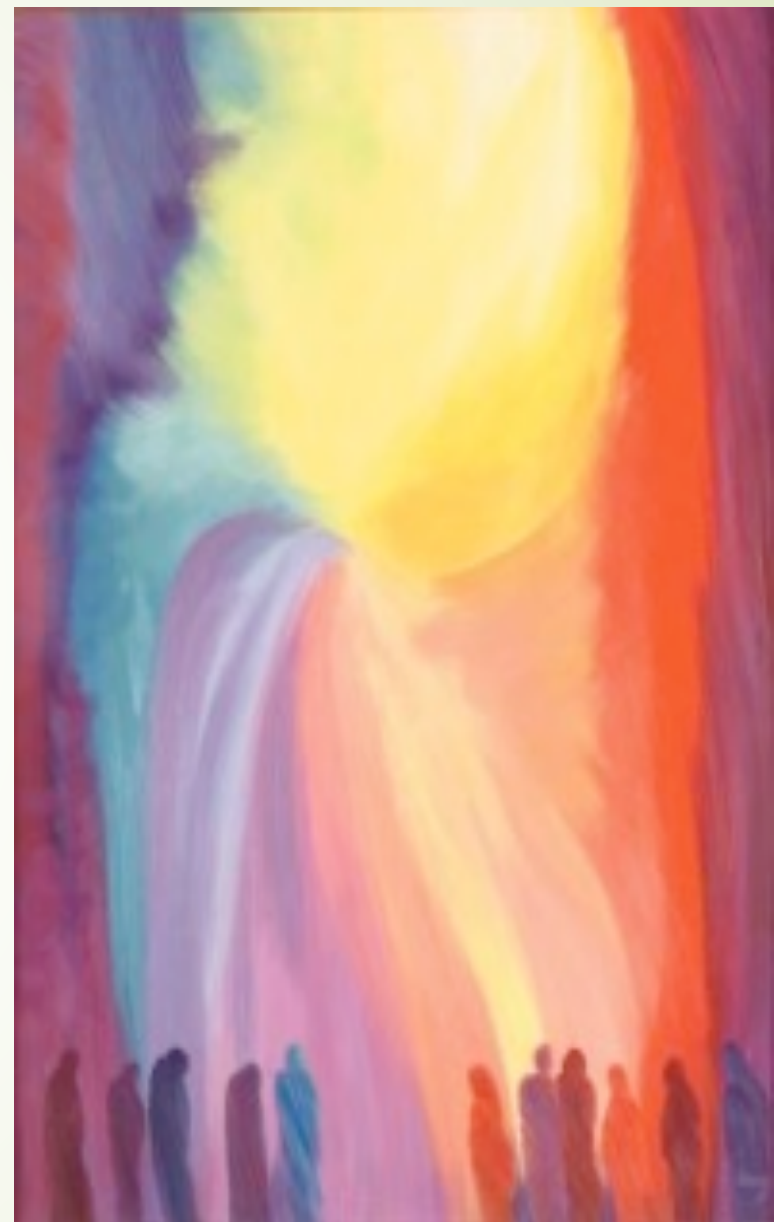
祈禱

天主聖神，
我們因你的名，相聚你台前。
你是我們的唯一導師，
請寓居我們心中；
指引我們該走之路，
教導我們如何踐行。



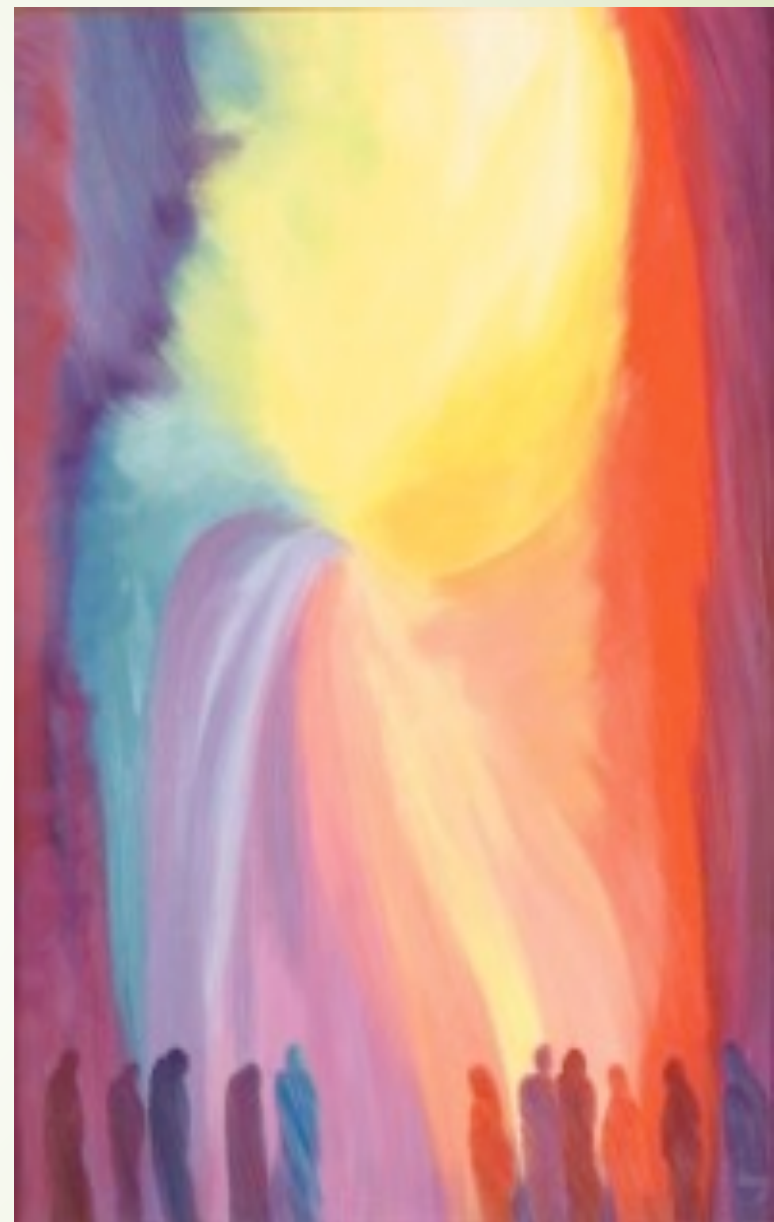
祈禱

我們生性軟弱，容易犯罪；
不要讓我們製造紛亂；
不要讓我們
因無知而誤入歧途，
因偏執而犯錯。



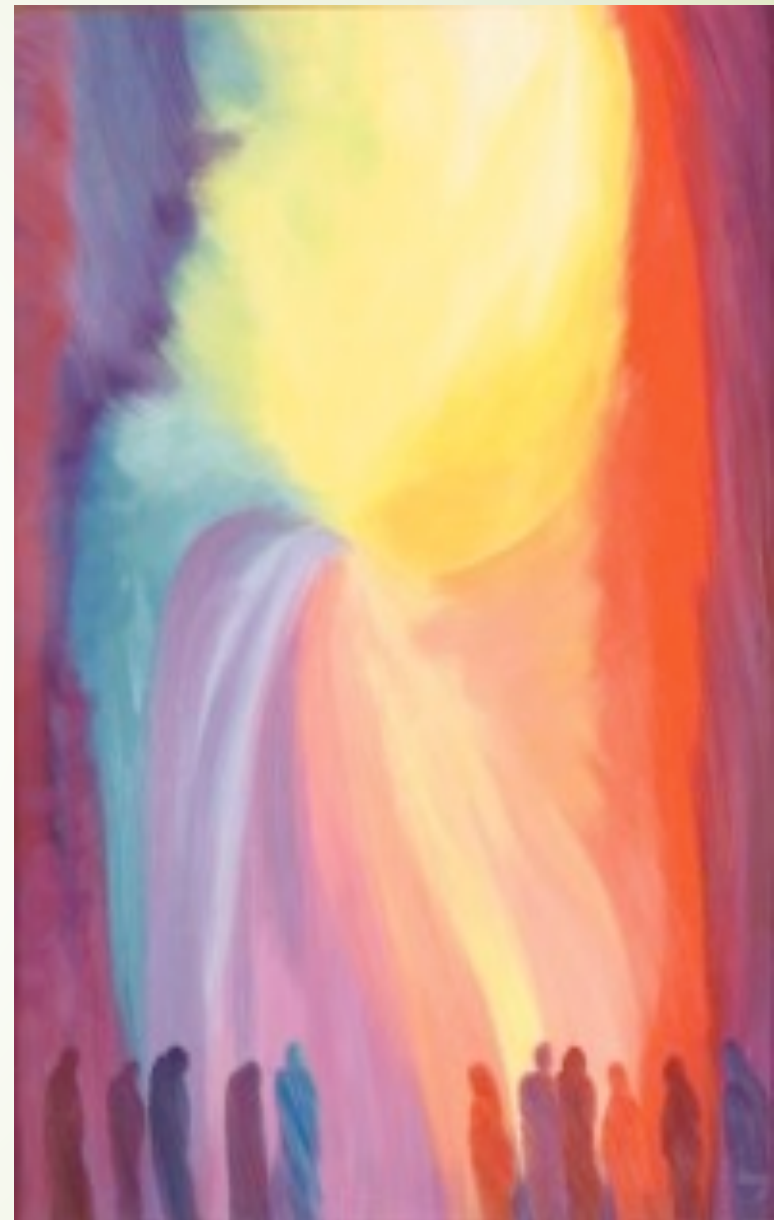
祈禱

願我們在你內合而為一，
持守真理，實踐正義，
同道偕行，邁向永生。



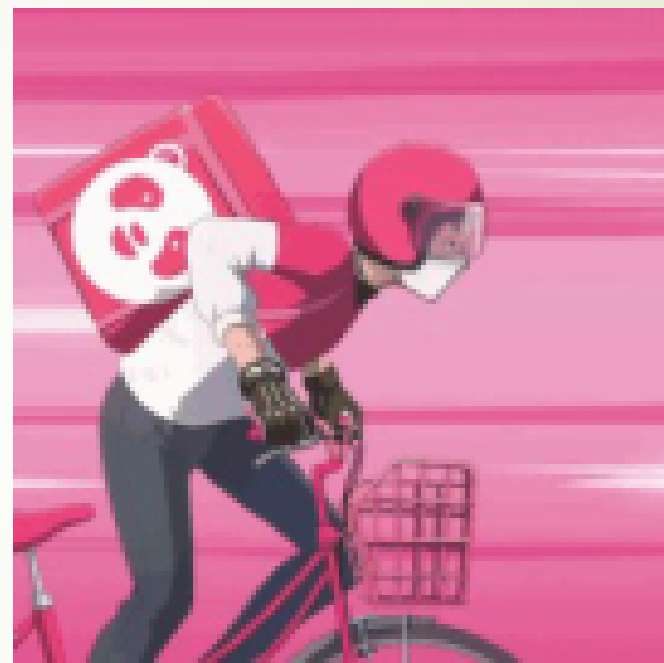
祈禱

天主聖神，
我們向你呈奉以上的祈求；
你時時處處運行不息；
你與聖父及聖子，
共融相通，於無窮世之世。
亞孟。



思考

- 你有沒有參與過外送聖體服務？
- 你外送聖體時，抱著怎樣的心態？





心靈關顧與服務

谷七31-37

耶穌到了十城區中心地帶，
有人給他帶來一個又聾又啞的
人，**求他給他覆手。**



谷七31-37

耶穌便領他**離開群眾**，來到一**邊**，把手指放進他的耳朵裡，並用唾沫抹他的舌頭，然後望天歎息，向他說：「厄法達！」就是說：「開了罷！」他的耳朵就立時開了，舌結也解了，說話也清楚了。



谷七31-37

耶穌遂囑咐他們不要告訴任何人；但他越囑咐他們，他們便越發宣傳；眾人都不勝驚奇說：「他所做的一切都好：使聾子聽見，叫啞吧說話。」



谷七31-37

小結

- 耶穌主動走近軟弱的肢體
- 明白別人的處境
- 安慰心靈
- 讓人看見天主





外送聖體注意事項

外送聖體地點和時間

- 地點可能是醫院，老人院或家庭
- 留意地點的疫情、衛生、保安和作息規律
- 按病者意願和具體情況，可每星期或每兩星期一次
- 注意病者有沒有入了醫院
- 通常繼續至病者過身

堂區指派送聖體員

- 堂區收到請求/通知
- 堂區邀請送聖體員
- 堂區確定並指派送聖體員
- 送聖體員致電聯絡，以確認病者情況、地點和時間
- 確立聯絡方法

醫院中送聖體注意事項

- 注意病牀後面的指示牌
 - 禁食
 - 限水
 - 飲水需加凝固粉
- 傳染病的傳播途徑

傳染病的傳播途徑

空氣傳播

肺結核
水痘



接觸傳播

疥瘡
金黃葡萄球菌



飛沫傳播

流行性感冒



聖堂外送聖體儀式小冊子

- 第一式（家庭用）
- 第二式（家庭短式）
- 第三式（醫院用）
- 第四式（醫院短式）



外送聖體的用具

- 莊重的聖體盒
- 潔淨的九摺布（或聖血布）
- 聖經及禮儀小冊 [建議用單張，每次用後棄掉]
- 蠟燭（如有需要） [可以不用，以策安全，尤其有氧氣]
- 十字架
- 小公事包或文件盒



外送聖體的準備

- 個人靈修
- 出發前請祈禱
- 代表團體來探訪對方
- 友愛、關懷、接納



外送聖體禮儀

- 致候
- 悔改
- 聆聽聖言
- 天主經
- 領聖體
- 祈禱
- 祝福





關顧 探訪 服務

- 彼此交流
- 讀經
- 聖言分享
- 祈禱
- 朝拜聖體/領聖體
- 靜默

關顧 探訪 服務



彼此交流

- 眼神接觸/身體接觸
- 傾談內容
- 保密原則
- 教會臨在

關顧 探訪 服務



讀經、聖言分享

- 主日/平日
- 一起讀
- 靜默
- 講解、分享、聆聽
- 金句

關顧 探訪 服務



祈禱

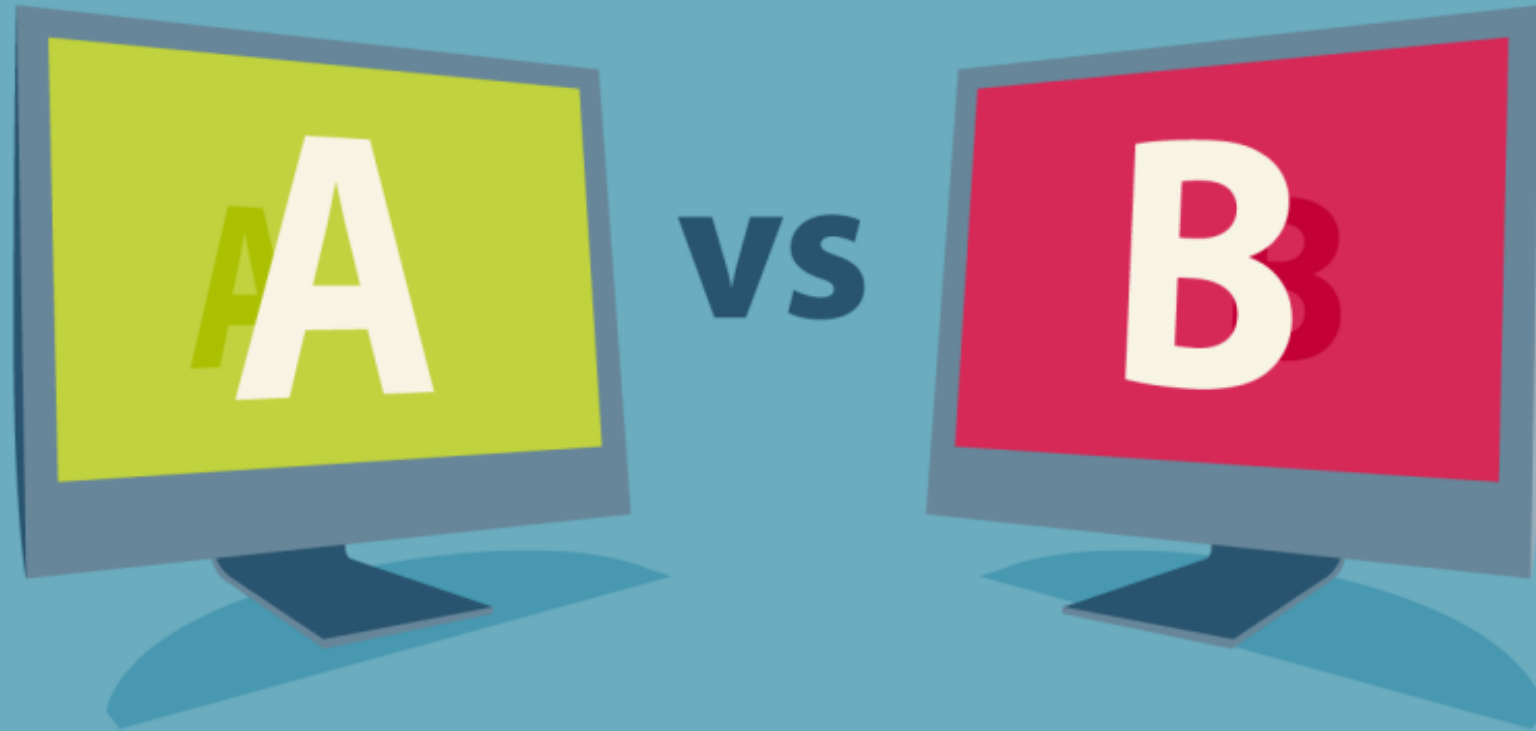
- 祈禱意向：個人/教會
- 主動提出/對方提出
- 靜默中祈禱
- 常用經文



關顧 探訪 服務

朝拜聖體/領聖體

- 何時準備
- 領聖體後的祈禱



約定時間



A	電話預約
B	WhatsApp

造訪人數



A	一個人
B	一個以上

造訪時間



A	10分鐘
B	30分鐘

餽贈



A	接受
B	拒絕

代為購物/贈送物品/處理家務



A	接受
B	拒絕

首次外送聖體給某病者

- 按約定時間到達
- 與病者，其家人和院舍聯絡人問好
- 了解病者的身心狀況和牧民需要
- 了解居處的規則和作息規律
- 了解居處的環境，將聖體放在合適的桌上
- 邀請病者及其家人參與外送聖體禮儀
- 完成後相約下次探訪時間



與病弱者的溝通和技巧

聆聽技巧

- 臨在 - 溫柔的陪伴、別心急
- 讓對方說話
- 表現有興趣
- 有耐性
- 留意對方/自己情緒
- 不要判斷
- 回應 - 對方感受、表達你所明白的
- 接納 - 病人情緒
- 真誠表達



提問技巧

1) 開放式問題

- 你今日覺得點呀!
- 你可否講多啲你嘅睇法?
- 你嘅意思係……
- 為你現在什麼是最重要的?
- 談談他的興趣、家人、工作、信仰…

2) 關閉式問題 是或否的答案

3) 鼓勵技巧

- 微笑、點頭、認同性輔助語：唔唔..、係嘛、然後呢…

4) 容許沉默/流淚

5) 邀請祈禱



善用身體語言與人同行

- 身體姿勢
- 面部表情
- 眼神
- 說話速度
- 語調等



聆聽的障礙

- 尋找資料
- 轉換話題
- 分析資料
- 主觀判斷
- 說教忠告
- 訊息錯誤
- 訊息遺漏等



不適合的語句

- 你好嗎？（你的氣息不錯！）
- 一定是壓力太大
- 我朋友也得過這種病
- 你很快就會好起來
- 我了解明白你的感受
- 你有沒有試過（XXX治療方法？）
- 你怎麼樣不小心？
- 你得振作起來

較適合的語句

- 你現在感覺如何？
- 你覺得舒服想講，我願意聽
- 我不知道應該說什我願意陪伴你
- 見到你一直很努力^什面對這個病，真不容易！
- 什麼力量令你一直可以堅持？
- 這段期間你覺得最難處理/困擾是什麼？
- 我們不會遺棄你
- 有沒有我可以協助的事情？

聆聽態度

- 真誠
- 尊重
- 同理心



同理心

同 — 同在、傾聽
理 — 理解、接納、感同身受
心 — 作出適切回應(感受/情緒)
與對方連結

同理心 ≠ 同情心



同理心 回應練習 (一)

「做人好辛苦，我真係寧願死咗佢！」

1. 聽你咁講，壓力真係大到令你透唔過氣，辛苦到想死。
2. 唔好咁樣諗啦，你咁做好蠢嫁！
3. 你想跳樓？跳樓死好肉酸，間樓又唔值錢、賣唔出，如果死唔去，跛手跛腳仲慘呀！
4. 你唔好玩我喇，衰鬼！

同理心 回應練習 (二)

「鋸腳之後，我都唔知點樣照顧自己！」

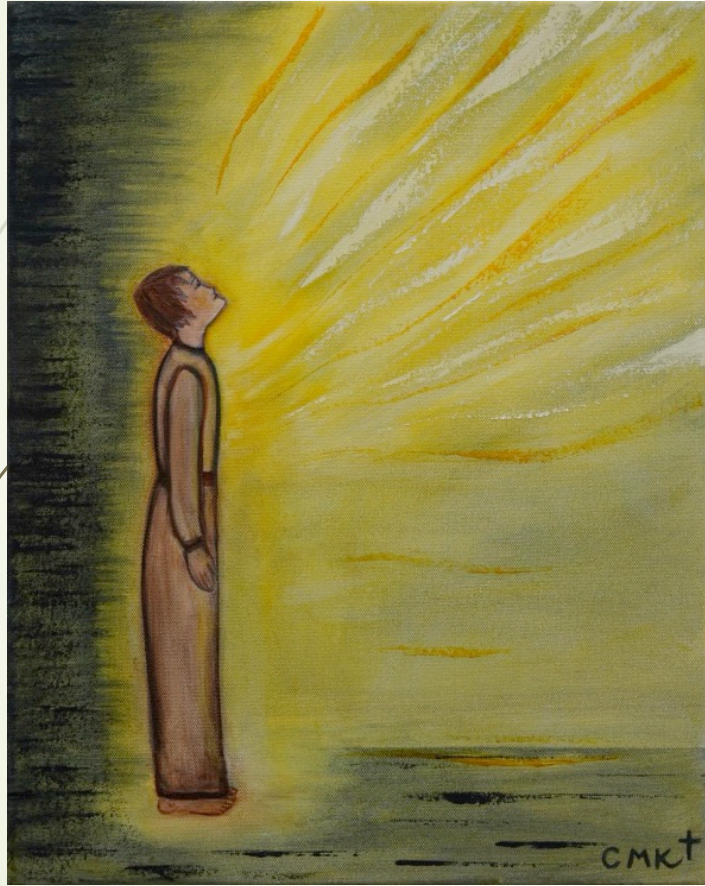
1. 船到橋頭自然直，唔駛擔心咁多。
2. 做乜你咁消極架，凡事要積極啲諗。
3. 唔駛怕，坐輪椅之嘛，隔離陳伯都係雙腳殘廢，生活得唔知幾輕鬆寫意，仲朝朝去飲早茶添。
4. 睇你好擔心，好怕事事要人照顧。

同理心 回應練習 (三)

「我伯爺婆病咗十幾年，都係我一個人照顧佢。」

1. 每對老夫老妻都會互相照應。
2. 你咁多年以來一直都咁為太太，真係忠貞不移。
3. 夫妻嘅感情係會隨住歲月流逝而加深。
4. 我父母嘅感情都好好架。

答問

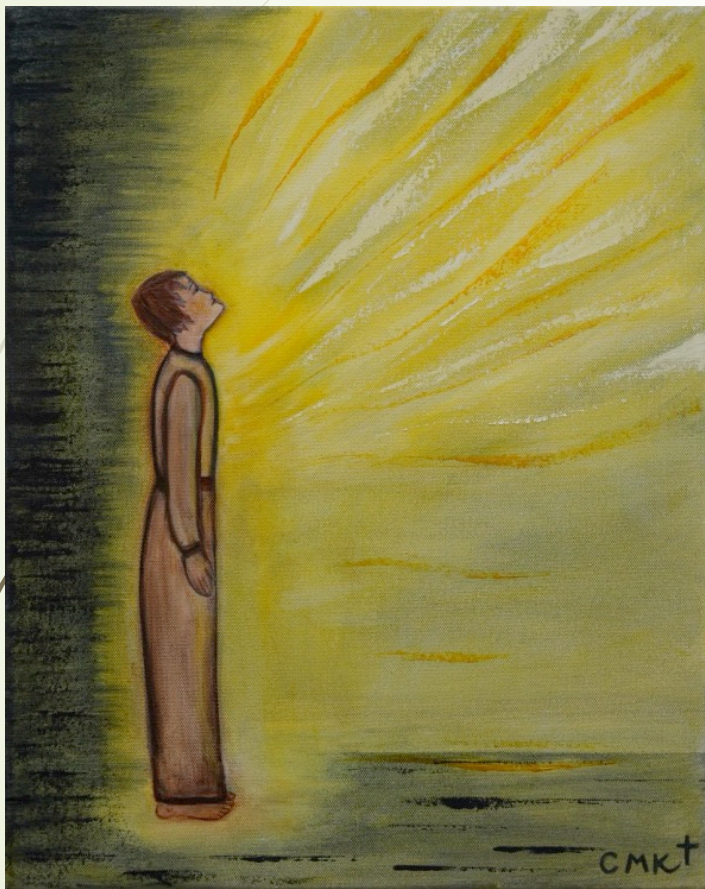


谷七31-37

小結

- 耶穌主動走近軟弱的肢體
- 明白別人的處境
- 安慰心靈
- 讓人看見天主





祈禱

主耶穌，我們衷心感謝你選了我來到祭台，和天使一起侍奉你。

求你賜我聖寵，使我能在這聖祭中，恭敬虔誠侍奉你。我願意和你一起，奉獻我自己和我的一切所有。

求你使我能忠於所獻，並使我的日常生活，永遠中悅你的聖意。
亞孟。

主佑

