



## 常年期第十二主日 (乙年)

讀經一 約 38:1, 8-11  
答唱詠 詠 107:23-24, 25-26, 28-29, 30-31  
讀經二 格後 5:14-17  
福音 谷 4:35-41

1. 排列經文
2. 重點意義
3. 欣賞和祈禱
4. 用宣讀技巧表達

## 常年期第十二主日

### 進堂詠

上主是自己人民的力量；他是受傳者得救的保障。

上主，求你拯救你的人民，祝福你的百姓；求你牧養他們，提攜他們，直至永恆。（詠28:8-9）

# 常年期第十二主日



集禱經

天主，

求你幫助我們永遠敬畏和愛慕你的聖名，

因為你從不拒絕引導我們，並常常使我們穩立於你的愛內。

因你的聖子、我們的主耶穌基督，他和你及聖神，是唯一天主，永生永王。亞孟。

750年羅馬禮書586；

羅馬彌撒經書1033 聖神降臨後第二主日

## 護守天使誦

我的護守天使，  
天主以他的仁慈，  
把我託付給你，  
求你常保護我，指引我，  
管理我。亞孟

源自十二世紀英國



德詩雅修女  
Sr. Marie Anastasia CARRE, C.B.



## 思高聖經：《約伯傳》引言

作者根據這一民間故事，以優美的詩體，編寫了這部富有戲劇色彩的對白式傑作。作者藉三位來慰問約伯的朋友，展開了對人生苦痛的根由和目的的辯論，末後且有一段與天主的對白。

在對白的第一段內，三位友人一致強調，遭受苦痛磨難的惟一理由，乃罪惡的結果。但約伯卻加以堅決否認，且強調他從未作過絲毫背天理喪良心的事，並懇求天主代他伸冤（3-31章）。

在對白的第二段內，藉約伯另一友人厄里烏提出另一理由，來解釋人間的苦痛。他認為人之所以遭受苦痛，也許是天主警醒世人，或為鍛鍊他所鍾愛的人；總之，人不得埋怨及批評天主（32-37章）。

在對白的第三段內，作者假設天主在旋風中現身說法，要人謙虛為懷，絕不應妄作聰明，且要絕對承認天主的全能，和他無窮的上智，本着信德，安心把自己全委托於天主公義的照顧（38:1-42:6）。

讀經一（你的狂潮到此為止。）

恭讀約伯傳 38:1,8-11

上主由旋風中，向約伯發言，說：

「當海水洶湧如出母胎時，

是誰用門，將海關閉？

是我用雲彩，作海的衣裳，

用濃霧，作海的襁褓。

是我給海劃定了界限，設立了門和門，

並下令說：

『你到此為止，不得越過；

**你的狂潮到此為止。**』」

——上主的話。



# 答唱詠 詠107:23-24, 25-26, 28-29, 30-31

【答】：請你們讚頌上主，因為他的仁慈永遠常存。（詠107:1）或「亞肋路亞」

領：他們乘船，下海航行，  
在大洋中，往來經商。  
他們看見過上主的奇妙作為，  
遇到過上主在汪洋中，所行的奇蹟。

【答】

領：上主一發命，風浪狂號，  
海中波濤，頓時洶湧翻天，  
有時忽躍沖天，有時忽墜深淵。  
處於此危急之中，他們膽戰心寒。

【答】

.....





【答】：請你們讚頌上主，因為他的仁慈永遠常存。（詠107:1）或「亞肋路亞」

領：他們於急難中，一哀求上主，  
上主立即拯救他們脫離困苦。  
上主化風暴為平靜；  
海濤頓時安定。【答】



領：上主使風平浪靜；大家個個歡欣。  
上主領他們登上了所渴望的海岸；  
願他們感謝上主的仁慈，  
稱頌上主給人子所顯的奇蹟。【答】





第二階段	耶穌與門徒	第十至十四主日
第十主日	耶穌受人毀謗	谷 3:20-35
第十一主日	天國的比喻	谷 4:26-34
第十二主日	平息風浪	谷 4:35-41
第十三主日	治好患血漏病婦人及復活雅依洛女兒	谷 5:21-43
第十四主日	納匝肋人不信耶穌	谷 6:1-6
第三階段	耶穌揭示自己的奧跡	第十五至二十三主日
第十五主日	派遣十二門徒去傳教	谷 6:7-13
第十六主日	憐憫群眾	谷 6:30-34
第十七主日	為五千人增餅和魚	若 6:1-15*
第十八主日	生命之糧（一）	若 6:24-35*
第十九主日	生命之糧（二）	若 6:41-51*
第二十主日	聖體聖事－基督真體血	若 6:51-58*
第二十一主日	信德的抉擇	若 6:60-69*
第二十二主日	法利塞人的祖傳	谷 7:1-8,14-15,21-23
第二十三主日	治好聾啞人	谷 7:31-37

主日三年循環讀經安排（參見「彌撒讀經總論」92-110）  
 李子忠（15/9/2007）[http://catholic-dlc.org.hk/20201111\\_8.pdf](http://catholic-dlc.org.hk/20201111_8.pdf)

Such storms result from differences in temperatures between the seacoast and the mountains beyond. The Sea of Galilee lies 680 feet below sea level. It is bounded by hills, especially on the east side where they reach 2000 feet high. These heights are a source of cool, dry air.

In contrast, directly around the sea, the climate is semi-tropical with warm, moist air. The large difference in height between surrounding land and the sea causes large temperature and pressure changes. This results in strong winds dropping to the sea, funneling through the hills.

The Sea of Galilee is small, and these winds may descend directly to the center of the lake with violent results. When the contrasting air masses meet, a storm can arise quickly and without warning. Small boats caught out on the sea are in immediate danger.

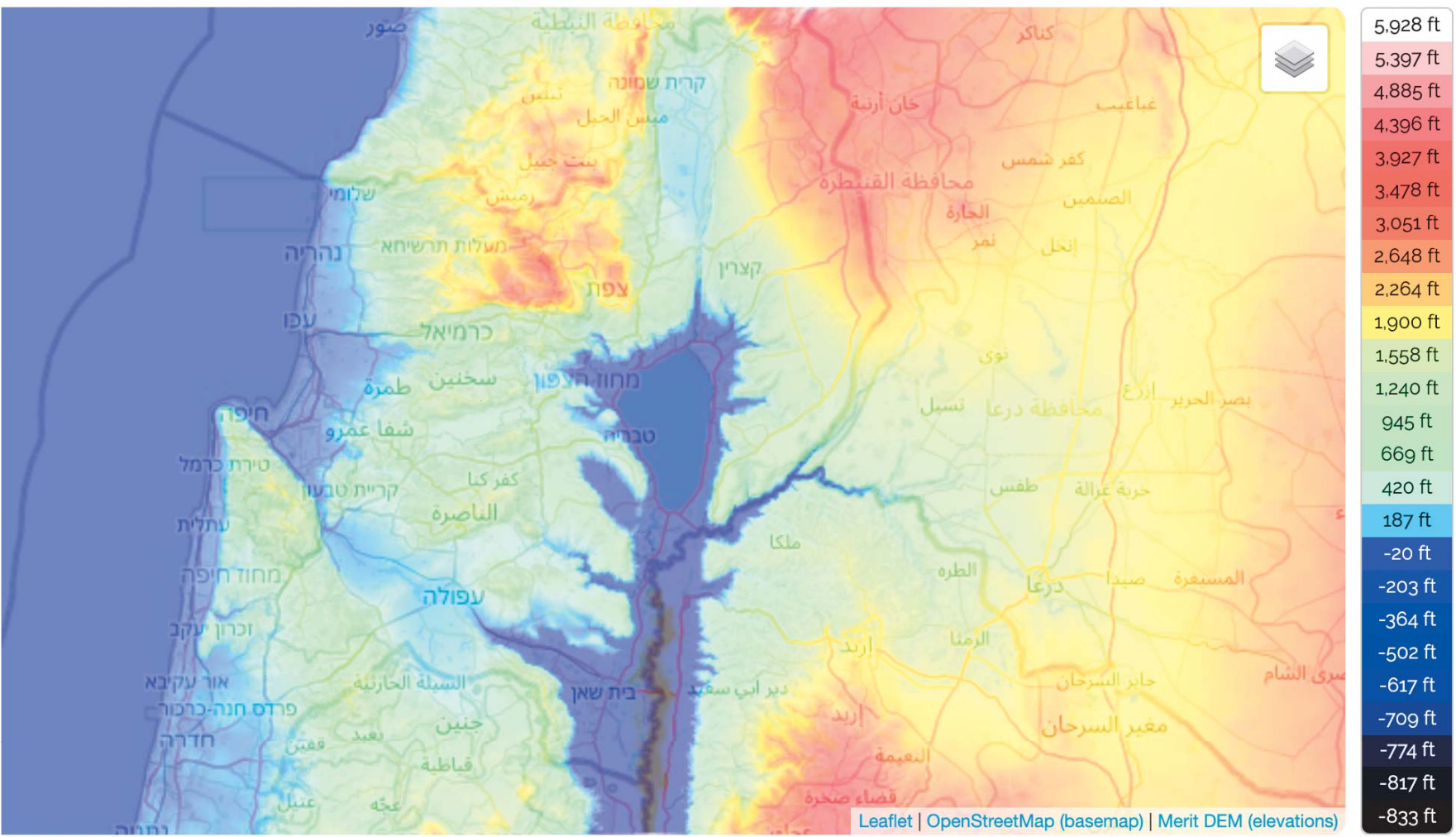
The Sea of Galilee is relatively shallow, just 200 feet at its greatest depth. A shallow lake is “whipped up” by wind more rapidly than deep water, where energy is more readily absorbed.

為甚麼一個面積不大的湖竟會突然出現這樣的風暴？  
湖不是應該較平靜的嗎？

原來加里肋亞湖因地處水平線下二百多米的地方，  
湖面經過太陽在上午的猛烈照射  
水面溫度上升，  
令空氣受熱急速上升，使湖面翻起大浪，  
甚至出現突然而來的風暴。

（又因為湖的東邊山勢較高，故從西邊海上吹來的風做成漏斗效應。）

可見，聖經對耶穌平息湖上風暴的記載，是有地理上的根據的。



Sea of Galilee, Bnei Shimon Regional Council, South District, NO, Israel (32.81380 35.59056)

圖片：<https://en-us.topographic-map.com/maps/s21p/Sea-of-Galilee/>



福音（這人到底是誰？連風和海也聽從他。）

恭讀聖馬爾谷福音 4:35-41

有一天傍晚，耶穌對門徒說：  
「我們渡海，到對岸去吧！」  
門徒於是離開群眾，載耶穌走了；  
與耶穌一起的，還有其他小船。

忽然狂風大作，  
波浪打進船裡，以致船已積滿了水。  
耶穌卻在船尾，依枕而睡。

門徒叫醒耶穌，給他說：  
「師父！我們要死了，你不管嗎？」

耶穌醒來，叱喝了風，並向海說：  
「不要作聲，平靜吧！」……



.....

風就停止了，於是風平浪靜。

耶穌對門徒說：

「你們為什麼這樣膽怯？  
你們怎麼還沒有信德呢？」

門徒非常驚懼，彼此說：

「這人到底是誰？  
連風和海也聽從他。」  
——上主的話。







海星聖母像

東望洋炮臺，世界文化遺產，建於1622年，位於澳門半島最高峰東望洋山之巔，在上面你可以俯瞰到整個澳門半島。炮臺平面為不規則多邊形，立要由花崗石築建而成，女兒牆不作雉堞式設計。炮臺上建有一座燈塔，作為中國海岸第一座現代燈塔，其所在地面位置之座標值亦為澳門於世界地圖上的地理定位，所以你來到這裏相當於就站在“澳門”之上了。建築內部共分三層，有一迴旋梯連接垂直空間，塔頂設置巨型射燈。燈塔側的小教堂名為聖母雪地殿。主堂呈長方形，兩側牆身較為厚大且有扶壁，以承托筒拱結構的屋頂，但屋頂外形則為坡屋頂，以紅瓦鋪設。主祭壇右側設有一祭衣房，唱詩台則在門口上層。教堂立面設計較為簡單，兩邊壁柱加上三角形山花，而入口大門亦以相同手法設計。教堂內的拱頂和牆身繪有彩色壁畫，其繪畫技巧融合中西藝術，是本地眾多教堂中獨一無二的，彰顯教堂之價值。



讀經二（看，都成了新的。）

恭讀聖保祿宗徒致格林多人後書 5:14-17

弟兄姊妹們：

因為**基督的愛**，催迫著我們，

故此，我們斷定：

既然一個人替眾人死了，那麼眾人就都死了；

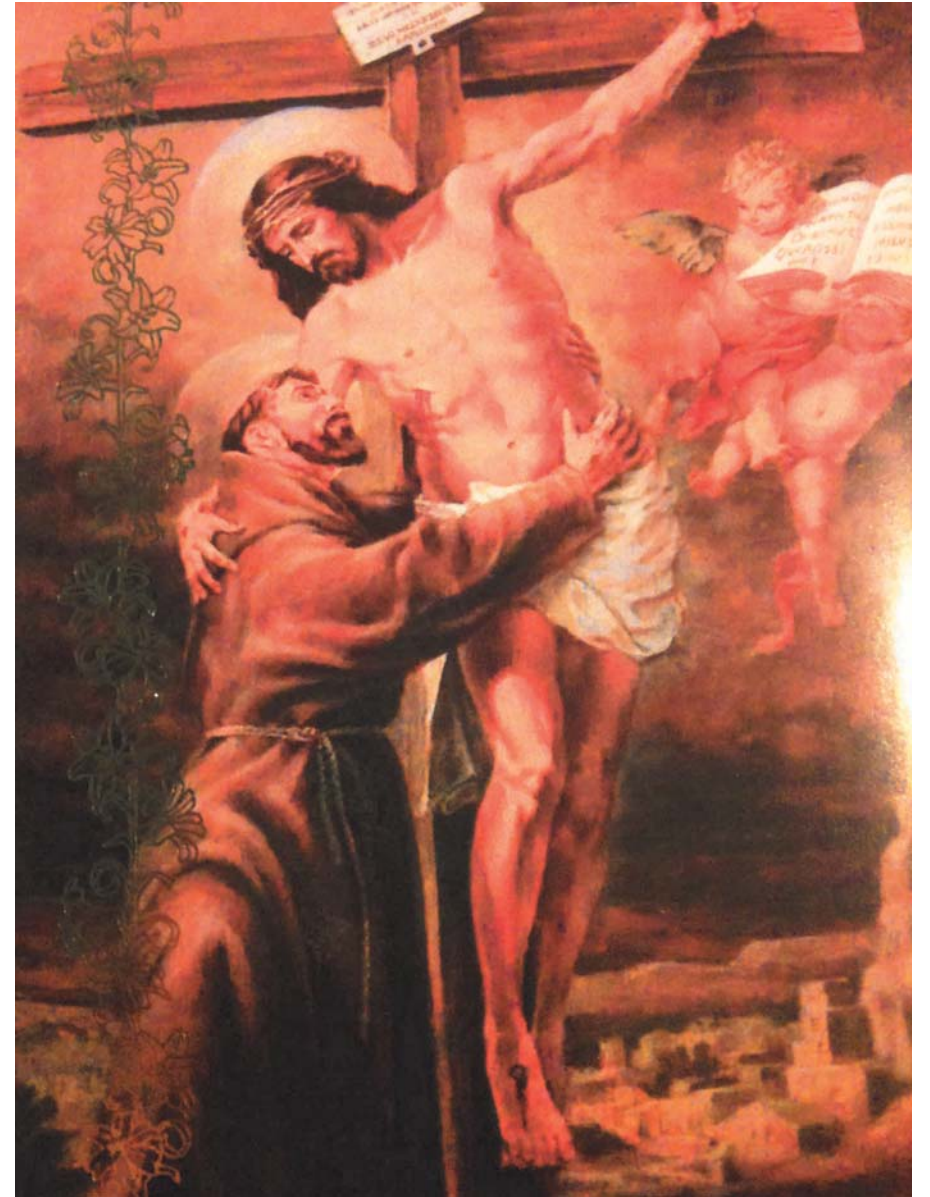
**他替眾人死，是為使活著的人，不再為自己生活，而是為替他們死而復活了的那位生活。**

所以，我們從今以後，不再按人的看法，認識誰了；

縱使我們曾按人的看法，認識過基督，但現在，不再這樣認識他了。

所以，誰如果在基督內，

**他就是一個新受造物，舊的已成過去，看，都成了新的。——上主的話。**



## 常年期第十二主日

獻禮經

上主，  
求你接受這贖罪與讚頌之祭，  
使我們藉此獲得淨化，好能獻上熾愛的心靈，蒙你悅納。  
因主耶穌基督之名，求你俯聽我們的祈禱。亞孟。

自1970年羅馬彌撒經書，本獻禮經與四旬期聖灰禮儀後星期六獻禮經相同  
參良一世禮典（5-6世紀）33+1302；  
1570年羅馬彌撒經書1121. 四旬期聖灰禮儀後星期六獻禮經

常年期主日頌謝詞（六）（永恆逾越的保證）

主、聖父、全能永生的天主，我們時時處處感謝你，實在是理所當然的，並有助我們獲得救恩。

我們在你內生活、行動和存在；

我們生活在此塵世，不但每日體驗你慈愛的效果，並且已獲得永生的保證。

我們已把握著聖神的初果，就是你藉著聖神，使耶穌從死者中復活，帶給我們確切的希望，堅信逾越奧蹟必會永遠在我們身上完成。

為此，我們隨同所有天使讚頌你，歡躍慶賀你，不停地歡呼：



## 常年期第十二主日

領主詠

上主，眾生的眼睛都仰望你；你準時賜給他們糧食。（詠145:15）

或

主說：我是善牧，我為羊捨掉我的性命。（若10:11,15）

## 常年期第十二主日

領主後經

上主，  
你以聖體寶血滋養我們；

求你使我們常能虔誠地領此神糧，確保我們  
獲得你的救恩。

因主耶穌基督之名，求你俯聽我們的祈禱。  
亞孟。

良一世禮典（5-6世紀） 69；  
參羅馬彌撒經書150 11月23日教宗聖格萊孟 ecc



# 欣賞主日彌撒讀經及禱文



公佈：6月15日  
香港教區禮儀委員會



播放日期	內容
6月22日(星期二) 晚上7:15	欣賞常年期第十三主日乙年讀經 (6月27日)
6月29日(星期二) 晚上7:15	欣賞常年期第十四主日乙年讀經 (7月4日)
7月6日(星期二) 晚上7:15	欣賞常年期第十五主日乙年讀經 (7月11日)
7月13日(星期二) 晚上7:15	欣賞常年期第十六主日乙年讀經 (7月18日)
7月20日(星期二) 晚上7:15	欣賞常年期第十七主日乙年讀經 (7月25日)
7月27日(星期二) 晚上7:15	欣賞常年期第十八主日乙年讀經 (8月1日)

待續....